

ข้อมูลการใช้ไฟฟ้าต่อหน่วยเปรียบเทียบกับเป้าหมายการใช้ไฟฟ้า

คณะกรรมการทำงานทั้ง 6 หมวด ได้ดำเนินงานตามนโยบายที่วางแผน ด้านพลังงาน น้ำประปา ไฟฟ้า น้ำมันเชื้อเพลิง ของเสีย ก๊าซเรือนกระจก และได้สรุปผลการดำเนินงานระหว่าง เดือน มกราคม 2563 – เดือน มิถุนายน 2564 ดังนี้

การกำหนดเป้าหมายที่ 5% เนื่องจากในช่วงสถานการณ์โควิดแนวโน้มการใช้ทรัพยากรที่แตกต่างกันมากในแต่ละเดือน อาทิเช่น การกำหนดเป้าหมายการลดการใช้ไฟฟ้า จะอ้างอิงค่าเฉลี่ยปี พ.ศ. 2563 ยกเว้นปริมาณการใช้ไฟฟ้าในช่วงเดือนมีนาคมและเมษายนของ ปี 2563 ซึ่งเป็นช่วงสถานการณ์ COVID-19 มหาวิทยาลัยมีประกาศให้ Work Form Home ทำให้ปริมาณการใช้ไฟฟ้าลดลง จึงถือว่าเป็นเหตุการณ์ที่ผิดปกติจึงไม่นำมาคิดในค่าเฉลี่ย จึงกำหนดในรูปแบบค่าเฉลี่ยรายปีเพื่อให้สามารถบรรลุเป้าหมายที่จะทำได้ ทั้งนี้จะมีการวิเคราะห์ข้อมูลรายเดือนเพื่อปรับแผนให้บรรลุเป้าหมายรายปีได้

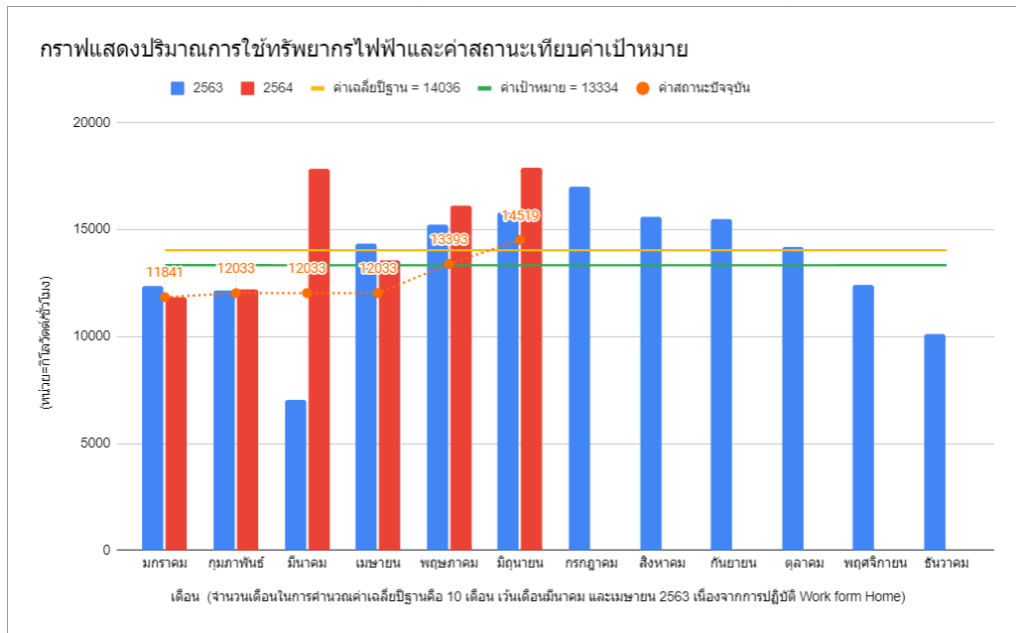
ปริมาณการใช้ไฟฟ้าเมื่อเทียบกับปีที่ผ่านมา สามารถดูข้อมูลประกอบได้ที่

<https://greenoffice.oou.cmu.ac.th/resource/371db870523243ca9099df4b702b9380>

ตารางที่ 1 สถิติการใช้ไฟฟ้ารายเดือนของอาคารสำนักงานมหาวิทยาลัย 2

	การใช้ไฟฟ้า					ค่าไฟ/เดือน		ปริมาณการใช้ไฟฟ้า		ปริมาณการใช้ไฟฟ้า	
	ปริมาณ					หน่วย (บาท)		ต่อจำนวนพนักงาน		ต่อพื้นที่	
	2563	2564	ค่าเฉลี่ยปีฐาน	ค่าเป้าหมาย	ค่าสถานะปัจจุบัน (Moving Average)	2563	2564	138	2564	2563	2564
มกราคม	12,369.90	11,841.00	14036	13334	11841	46148.39	43373.58	89.64	85.80	2.78	2.66
กุมภาพันธ์	12,159.00	12,225.44	14036	13334	12033	45483.17	46116.80	88.11	88.59	2.73	2.75
มีนาคม	7,046.00	17,835.12	14036	13334	12033	26557.08	69703.22	51.06	129.24	1.58	4.01
เมษายน	14,330.70	13,551.90	14036	13334	12033	53065.15	49658.23	103.85	98.20	3.22	3.04
พฤษภาคม	15,226.20	16,111.24	14036	13334	13393	54824.98	60997.15	110.33	116.75	3.42	3.62
มิถุนายน	15,802.90	17,898.75	14036	13334	14519	57784.88	61445.05	114.51	129.70	3.55	4.02
กรกฎาคม	17,015.00		14036	13334		64536.19		123.30	0.00	3.82	0.00
สิงหาคม	15,612.70		14036	13334		58636.62		113.14	0.00	3.51	0.00
กันยายน	15,491.70		14036	13334		59388.98		112.26	0.00	3.48	0.00
ตุลาคม	14,175.10		14036	13334		53941.93		102.72	0.00	3.18	0.00
พฤศจิกายน	12,402.00		14036	13334		46276.82		89.87	0.00	2.79	0.00
ธันวาคม	10,105.00		14036	13334		37659.31		73.22	0.00	2.27	0.00

แผนภูมิที่ 1 ปริมาณการใช้ทรัพยากรไฟฟ้าและค่าสถานะเทียบค่าเป้าหมาย (หน่วย: กิโลวัตต์/ชั่วโมง หรือ kWh)



แผนภูมิที่ 2 ปริมาณการใช้ไฟฟ้า (หน่วย: กิโลวัตต์/ชั่วโมง หรือ kWh)

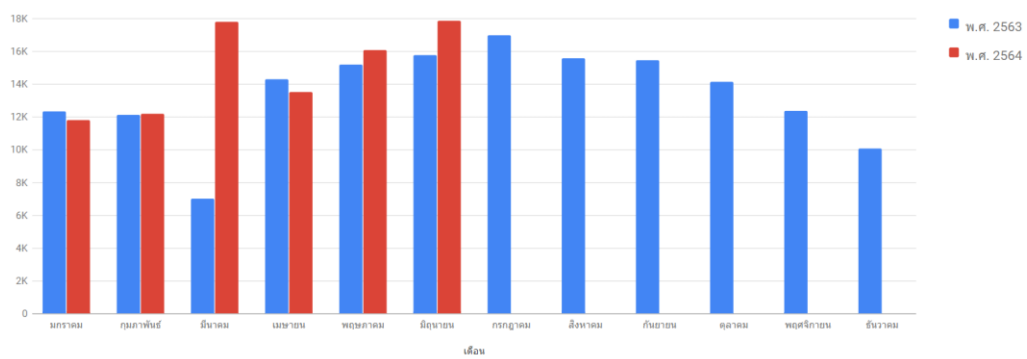


สำนักงานสีเขียว :: Green Office
สำนักงานมหาวิทยาลัย มหาวิทยาลัยเชียงใหม่

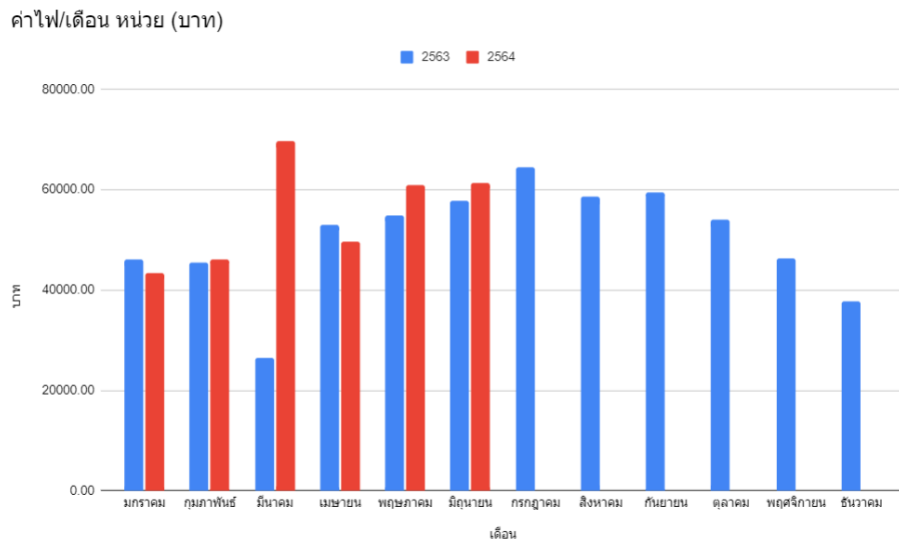


หน้าแรก | เกี่ยวกับสำนักงานสีเขียว | การดำเนินงานตามเกณฑ์ | ผลิตภัณฑ์สีเขียว | การใช้ทรัพยากร | เอกสารเผยแพร่

ปริมาณการใช้ไฟฟ้า (หน่วย: กิโลวัตต์/ชั่วโมง)
ปี พ.ศ. 2563 ถึง พ.ศ. 2564

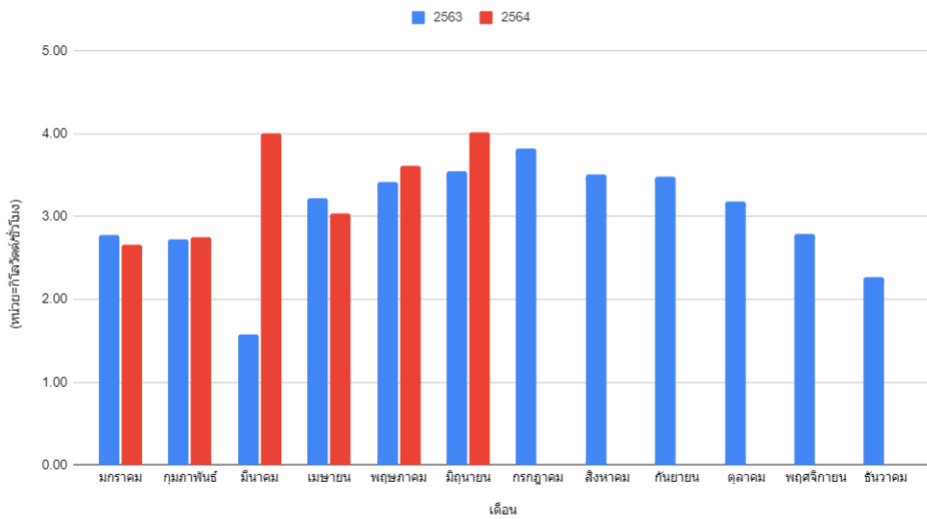


แผนภูมิที่ 3 ปริมาณการใช้พลังงานไฟฟ้าต่อเดือน (หน่วย: บาท)



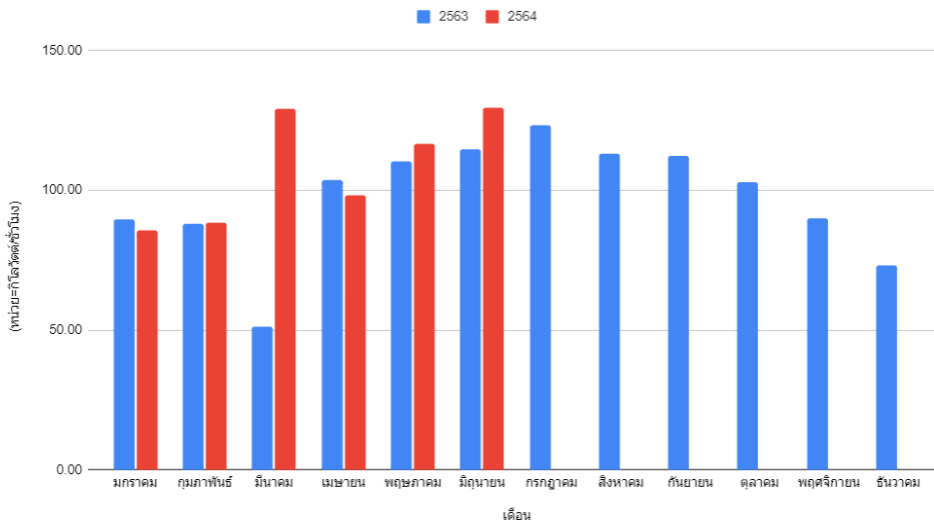
แผนภูมิที่ 4 ปริมาณการใช้ไฟฟ้าต่อพื้นที่สำนักงานมหาวิทยาลัย

ปริมาณการใช้ไฟฟ้าต่อพื้นที่สำนักงาน (4,452 ตารางเมตร)



แผนภูมิที่ 5 ปริมาณการใช้ไฟฟ้าต่อจำนวนพนักงาน

ปริมาณการใช้ไฟฟ้าต่อจำนวนพนักงาน (138 คน)



สำหรับการใช้ไฟฟ้าในปี 2564 ที่ผ่านมา พบว่า มีแนวโน้มคงตัวในช่วง ม.ค.-เม.ย. 2564 และเริ่มมีแนวโน้มสูงขึ้นเล็กน้อยในเดือนพฤษภาคมและมิถุนายน เนื่องจากทางสำนักงานมหาวิทยาลัย มีการดำเนินกิจกรรมเพิ่มเติม ได้แก่ จัดทำรายงานผลการปฏิบัติงานของท่านอธิการบดี ในรอบ 1 ปี 6 เดือนแรก (ตั้งแต่วันที่ 25 กรกฎาคม 2561 ถึงวันที่ 24 มกราคม 2563) โดยกองแผนงานได้จัดทำรายงานผลฯ ตามข้อสั่งการเป็นที่เรียบร้อย และได้เป็นศูนย์ปฏิบัติการภาวะฉุกเฉิน EOC (Emergency Operation Center) สำหรับสถานการณ์โควิด ซึ่งมีกิจกรรมการประชุมเกิดขึ้นทุกวัน และประสานกับนักศึกษาอย่างต่อเนื่อง ซึ่งต้องใช้ทั้งเครื่องปรับอากาศ และเครื่องไฟฟ้าอื่น ๆ ที่อำนวยความสะดวกต่อการบริหารจัดการ และทีมงานของสำนักงานอาคาร 2 ได้เป็นจิตอาสา เจ้าหน้าที่ฝ่ายสนับสนุน ในการรณรงค์ฉีดวัคซีนโควิด (Covid-19) ให้กับคนในจังหวัดเชียงใหม่ จึงทำให้การใช้พลังงานไฟฟ้าในอาคารสูง

ประกาศที่เกี่ยวข้อง

-สำเนา-

ประกาศมหาวิทยาลัยเชียงใหม่

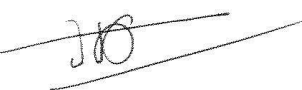
เรื่อง นโยบายการจัดการสำนักงานสีเขียว (Green Office)

มหาวิทยาลัยเชียงใหม่มุ่งสร้างสรรค์สังคมให้มีสิ่งแวดล้อมที่ดี เป็นสังคมแห่งสุขภาพ จึงตระหนักถึงความสำคัญในการพัฒนาองค์กร ประกอบด้วยสำนักงานและส่วนงานต่างๆภายในมหาวิทยาลัย ให้มีการจัดการสิ่งแวดล้อมสู่การเป็นสำนักงานสีเขียว (Green Office) และเป็นสำนักงานต้นแบบด้านการจัดการสิ่งแวดล้อม จึงกำหนดนโยบายสำนักงานสีเขียว (Green Office) ไว้ดังนี้

๑. สร้างเสริมการรับรู้ให้แก่บุคลากรและผู้เกี่ยวข้อง เกิดความเข้าใจและตระหนักถึงผลกระทบจากการใช้ทรัพยากรที่ส่งผลกระทบต่ออาคารอยู่ของสิ่งแวดล้อมที่ดี บนหลักธรรมาภิบาลและการจัดการสิ่งแวดล้อมตามมาตรฐานของกรมส่งเสริมคุณภาพสิ่งแวดล้อม
๒. ส่งเสริมให้บุคลากรและผู้เกี่ยวข้อง ใช้ทรัพยากรและพลังงานอย่างรู้คุณค่า รวมทั้งการนำกลับมาใช้ใหม่ และการลดมลพิษทางสิ่งแวดล้อม
๓. สนับสนุนให้ผู้บริหาร บุคลากรและผู้เกี่ยวข้อง มีส่วนร่วมในการดูแลรักษาสิ่งแวดล้อมภายในสำนักงานให้เกิดความต่อเนื่องและยั่งยืน
๔. สร้างสภาพแวดล้อมให้สำนักงานมีพื้นที่สีเขียว เอื้อต่อการทำงานและมีสุขภาพที่ดี
๕. สนับสนุนการดำเนินงานด้านการจัดการสิ่งแวดล้อมที่มีประสิทธิภาพ เพื่อบรรลุผลตามเกณฑ์สำนักงานสีเขียว
๖. ปฏิบัติตามข้อกำหนด ระเบียบและข้อปฏิบัติอื่นๆ ที่เกี่ยวข้องกับสำนักงานสีเขียวโดยเคร่งครัด

มหาวิทยาลัยเชียงใหม่มีความมุ่งมั่นที่จะผลักดันและสนับสนุนให้มีกิจกรรมต่างๆ ที่เอื้อต่อการดำเนินงานสำนักงานสีเขียว ให้บรรลุผลตามกรอบนโยบายข้างต้นอย่างต่อเนื่องและยั่งยืน จึงขอแสดงเจตนารมณ์และประกาศเพื่อทราบโดยทั่วกัน

ประกาศ ณ วันที่ ๑๖ กุมภาพันธ์ พ.ศ. ๒๕๖๔


(ศาสตราจารย์คลินิก นายแพทย์นิเวศน์ นันทจิต)
อธิการบดีมหาวิทยาลัยเชียงใหม่



ประกาศสำนักงานมหาวิทยาลัย

เรื่อง เป้าหมายการจัดการพลังงานและการใช้ทรัพยากร ประจำปี พ.ศ. ๒๕๖๔

ตามที่ มหาวิทยาลัยเชียงใหม่ได้มีประกาศ เรื่อง นโยบายการจัดการสำนักงานสีเขียว (Green Office) ลงวันที่ ๑๖ กุมภาพันธ์ ๒๕๖๔ เพื่อให้ส่วนงานได้มีการจัดการสิ่งแวดล้อมสู่การเป็นสำนักงานสีเขียว (Green Office) อย่างต่อเนื่องและยั่งยืน สร้างเสริมการรับรู้ให้แก่บุคลากรและผู้เกี่ยวข้องในการทรัพยากรและพลังงาน อย่างรู้คุณค่า เกิดความเข้าใจและตระหนักถึงผลกระทบจากการใช้ทรัพยากร สร้างสภาพแวดล้อมให้สำนักงาน มีพื้นที่สีเขียวและปฏิบัติตามข้อกำหนด ระเบียบและข้อปฏิบัติอื่นๆโดยเคร่งครัด นั้น

เพื่อให้การบริหารจัดการพลังงานและการใช้ทรัพยากรของสำนักงานมหาวิทยาลัย อาคาร ๒ มหาวิทยาลัยเชียงใหม่เป็นไปอย่างมีประสิทธิภาพ สอดคล้องกับการใช้ทรัพยากรและพลังงานตามแนวทาง สำนักงานสีเขียว พร้อมทั้งตอบสนองการดำเนินการตามนโยบายการจัดการสำนักงานสีเขียว (Green Office) สำนักงานมหาวิทยาลัยจึงได้กำหนดเป้าหมายการจัดการการใช้ทรัพยากรและพลังงาน รวมทั้งการลดการปล่อยก๊าซเรือนกระจกประจำปี พ.ศ. ๒๕๖๔ โดยเทียบกับปี พ.ศ. ๒๕๖๓ โดยมีรายละเอียดดังนี้

๑. พลังงานไฟฟ้า	ปริมาณการใช้ไฟฟ้า	ลดลง ๕%
๒. พลังงานเชื้อเพลิง	ปริมาณการใช้เชื้อเพลิง	ลดลง ๕%
๓. พลังงานน้ำ	ปริมาณการใช้น้ำ	ลดลง ๕%
๔. พลังงานกระดาษ	ปริมาณการใช้ไฟฟ้ากระดาษ	ลดลง ๕%
๕. ปริมาณของเสีย	ปริมาณของเสีย	ลดลง ๕%
๖. ก๊าซเรือนกระจก	ปริมาณการปล่อยก๊าซเรือนกระจก	ลดลง ๕%

โดยขอให้บุคลากรสังกัดสำนักงานมหาวิทยาลัย ตระหนักถึงการลดใช้พลังงานและให้ความร่วมมือ ในการปฏิบัติตามมาตรการประหยัดทรัพยากรและพลังงานอย่างเคร่งครัด เพื่อให้บรรลุผลตามเป้าหมาย การจัดการการใช้ทรัพยากรและพลังงานต่อไป

ประกาศ ณ วันที่ ๘ กรกฎาคม พ.ศ. ๒๕๖๔

(นางวิวรรณ ศรีทองคำ)

ผู้อำนวยการสำนักงานมหาวิทยาลัย



ประกาศมหาวิทยาลัยเชียงใหม่
เรื่อง แนวทางการปฏิบัติงานของผู้ปฏิบัติงานในมหาวิทยาลัย (Work From Home) ในสถานการณ์
การระบาดของโรคติดเชื้อไวรัสโคโรนา 2019 (COVID-19)
และการป้องกันสุขภาพจากปัญหาหมอกควัน PM 2.5

ด้วยสถานการณ์การแพร่ระบาดของโรคติดเชื้อไวรัสโคโรนา 2019 (COVID-19) ประกอบกับสถานการณ์หมอกควัน PM2.5 ในจังหวัดเชียงใหม่ มีค่าสูงเกินมาตรฐานและส่งผลกระทบต่อสุขภาพนั้น เพื่อเป็นการป้องกันการแพร่ระบาดและลดโอกาสเสี่ยงในการติดเชื้อไวรัสโคโรนา 2019 (COVID-19) ต่อผู้ปฏิบัติงานในมหาวิทยาลัยและป้องกันสุขภาพจากปัญหาหมอกควัน PM 2.5

อาศัยอำนาจตามความในมาตรา 38 แห่งพระราชบัญญัติมหาวิทยาลัยเชียงใหม่ พ.ศ.2551 ประกอบกับข้อบังคับมหาวิทยาลัยเชียงใหม่ว่าด้วยการบริหารงานบุคคล พ.ศ.2553 ข้อ 31 และประกาศมหาวิทยาลัยเชียงใหม่ เรื่อง วันเวลาปฏิบัติงาน วันหยุด ประเภทการลา หลักเกณฑ์ วิธีการ เงื่อนไขการลาและการได้รับเงินเดือนระหว่างลาของพนักงานมหาวิทยาลัย พ.ศ.2552 ข้อ 4 ที่ได้กำหนดวันเวลาในการปฏิบัติงานคือวันจันทร์ ถึงวันศุกร์ เวลา 8.30 น. ถึง 16.30 น. เว้นแต่ส่วนงานอาจกำหนดวันเวลาในการปฏิบัติงานเป็นอย่างอื่นตามลักษณะของงาน แต่ทั้งนี้ต้องไม่น้อยกว่า 7 ชั่วโมงต่อวัน และ 35 ชั่วโมงต่อสัปดาห์ และข้อ 27 ที่ได้กำหนดในกรณีที่มีปัญหาเกี่ยวกับการปฏิบัติตามประกาศนี้ให้อธิการบดี ประธาน ก.บ.มหาวิทยาลัยเป็นผู้วินิจฉัย และให้ถือคำวินิจฉัยเป็นที่ยุติ มหาวิทยาลัยจึงออกประกาศเกี่ยวกับแนวทางการปฏิบัติงานของผู้ปฏิบัติงาน ในมหาวิทยาลัยในสถานการณ์การระบาดของโรคติดเชื้อไวรัสโคโรนา 2019 (COVID-19) และการป้องกันสุขภาพจากปัญหาหมอกควัน PM 2.5 ดังนี้

1. ให้หัวหน้าส่วนงานพิจารณาการปฏิบัติงานหรือกำกับดูแลพิจารณากำหนดรูปแบบการทำงานของบุคลากรให้เหมาะสมกับสถานการณ์ โดยอาจดำเนินการเพื่อลดความเสี่ยงในการติดเชื้อไวรัสโคโรนา 2019 (COVID-19) และการป้องกันสุขภาพจากปัญหาหมอกควัน PM2.5 ได้ ดังนี้

1.1 การปรับหรือเลื่อนวันเวลาทำงานของผู้ปฏิบัติงานในมหาวิทยาลัยได้ตามที่เห็นสมควร

1.2 การมอบหมายให้ผู้ปฏิบัติงานในมหาวิทยาลัยปฏิบัติงานโดยไม่ต้องเดินทางมา ณ สถานที่ทำงาน และให้มีการกำหนดเป้าหมายในการทำงานอย่างชัดเจน รวมถึงกำหนดรูปแบบของการติดต่อสื่อสาร ประสานงาน การรายงานผลความสำเร็จหรือความคืบหน้าของผู้บังคับบัญชาตามความเหมาะสมของแต่ละส่วนงาน ทั้งนี้ ผู้ปฏิบัติงานต้องไม่ปรากฏตัวหรือแสดงตัวอยู่ในสถานที่ที่ไม่เหมาะสมในเวลาปฏิบัติงานปกติ

- 2 -

สำหรับงานที่เกี่ยวข้องกับการให้บริการ นักศึกษา บุคลากร หรือประชาชนให้ส่วนงานกำหนดแนวทางการปฏิบัติงานให้เป็นไปด้วยความเหมาะสมไม่ให้เกิดความเสียหาย โดยผ่านความเห็นชอบของคณะกรรมการบริหารส่วนงาน

2. การดำเนินการตามข้อ 1 ในส่วนของสำนักงานมหาวิทยาลัย สำนักงานสภามหาวิทยาลัย สำนักงานตรวจสอบภายใน ให้เสนออธิการบดีเป็นผู้พิจารณา

3. ในกรณีจำเป็นหรือเร่งด่วนผู้บังคับบัญชามีอำนาจเรียกตัวให้กลับมาปฏิบัติงานตามวันเวลาสถานที่ทำงานปกติได้ เว้นแต่มีเหตุสุดวิสัย

4. ในกรณีที่มีปัญหาเกี่ยวกับการปฏิบัติตามประกาศนี้ให้อธิการบดีเป็นผู้วินิจฉัย และให้ถือคำวินิจฉัยเป็นที่ยุติ

5. ให้ถือปฏิบัติตามประกาศฉบับนี้ตั้งแต่บัดนี้เป็นต้นไปจนกว่าจะมีการเปลี่ยนแปลงประกาศ ณ วันที่ 18 มีนาคม พ.ศ.2563

(ศาสตราจารย์คลินิก นายแพทย์นิเวศน์ นันทจิต)
อธิการบดีมหาวิทยาลัยเชียงใหม่



ประกาศมหาวิทยาลัยเชียงใหม่
เรื่อง มาตรการปฏิบัติงานที่บ้านของผู้ปฏิบัติงานในมหาวิทยาลัยเชียงใหม่ (Work from Home)
ในสถานการณ์การระบาดของโรคติดเชื้อไวรัสโคโรนา ๒๐๑๙ (COVID-19) ระลอกใหม่

ตามที่ ศูนย์บริหารสถานการณ์แพร่ระบาดของโรคติดเชื้อไวรัสโคโรนา ๒๐๑๙ และกระทรวงสาธารณสุขได้แถลงสถานการณ์การแพร่ระบาดของโรคติดเชื้อไวรัสโคโรนา ๒๐๑๙ (COVID-19) ระลอกใหม่ ซึ่งเกิดขึ้นในหลายพื้นที่อย่างต่อเนื่อง และทวีความรุนแรงขึ้นอย่างรวดเร็ว เพื่อป้องกันการติดเชื้อและลดความเสี่ยงจากการแพร่ระบาดของโรคติดเชื้อไวรัสโคโรนา ๒๐๑๙ (COVID-19) อาศัยอำนาจตามความในมาตรา ๓๕ และมาตรา ๓๘ แห่งพระราชบัญญัติมหาวิทยาลัยเชียงใหม่ พ.ศ. ๒๕๕๑ จึงเห็นสมควรออกประกาศมาตรการปฏิบัติงานที่บ้านของผู้ปฏิบัติงานในมหาวิทยาลัยเชียงใหม่ (Work from Home) ดังนี้

๑. ให้บุคลากรในสังกัดมหาวิทยาลัยเชียงใหม่ ปฏิบัติงานที่บ้าน (Work from Home) ในวันศุกร์ที่ ๙ เมษายน ๒๕๖๔ และวันศุกร์ที่ ๑๖ เมษายน ๒๕๖๔ โดยให้หัวหน้าส่วนงานพิจารณาตามความจำเป็นและเหมาะสมกับสถานการณ์ และตามความเหมาะสมของแต่ละส่วนงาน โดยใช้แนวทางปฏิบัติตามประกาศมหาวิทยาลัยเชียงใหม่ เรื่อง แนวทางการปฏิบัติงานของผู้ปฏิบัติงานในมหาวิทยาลัย (Work from Home) ในสถานการณ์การระบาดของโรคติดเชื้อไวรัสโคโรนา ๒๐๑๙ (COVID-19) และการป้องกันสุขภาพจากปัญหาหมอกควัน PM 2.5 ลงวันที่ ๑๘ มีนาคม ๒๕๖๓

๒. ในกรณีจำเป็นหรือเร่งด่วน ผู้บังคับบัญชามีอำนาจเรียกตัวให้กลับมาปฏิบัติงานตามวันปกติได้ เว้นแต่มีเหตุสุดวิสัย

๓. กำหนดช่องทางการสื่อสารที่สามารถที่ใช้ในการประชุม การรายงานผล การปฏิบัติงาน ต่อผู้บังคับบัญชา รวมถึงการประสานงานทั้งภายในและภายนอก ผ่านแอปพลิเคชันต่าง อาทิ Line, Zoom, Microsoft Team หรือตามความเหมาะสมของแต่ละส่วนงาน

๔. ให้งดหรือเลื่อนการจัดประชุม สัมมนา การแข่งขันกีฬา กิจกรรมหรือการดำเนินการใด ๆ ที่มีการรวมกลุ่มคนจำนวนมาก กรณีมีเหตุผลความจำเป็นอย่างยิ่ง ให้เสนอมหาวิทยาลัยพิจารณาขออนุญาตจากพนักงานเจ้าหน้าที่ ที่คณะกรรมการโรคติดต่อจังหวัดเชียงใหม่มอบหมายก่อน และให้ปฏิบัติตามมาตรการป้องกันโรคที่ศูนย์บริหารสถานการณ์แพร่ระบาดของโรคติดเชื้อไวรัสโคโรนา ๒๐๑๙ กำหนดอย่างเคร่งครัด

จึงประกาศมาเพื่อทราบและถือปฏิบัติโดยทั่วกัน

ประกาศ ณ วันที่ ๘ เมษายน พ.ศ. ๒๕๖๔

(ศาสตราจารย์คลินิก นายแพทย์นิเวศน์ นันทจิต)
อธิการบดีมหาวิทยาลัยเชียงใหม่

มข. จัดตั้งชุดเฉพาะกิจเตรียมความพร้อมดูแลนักศึกษาและบุคลากร

27 มีนาคม 2563

ศูนย์สื่อสารองค์กรและนักศึกษาเก่าสัมพันธ์



ในสถานการณ์ฉุกเฉินการแพร่ระบาดของเชื้อไวรัสโคโรนา 2019 หรือ COVID-19 มหาวิทยาลัยเชียงใหม่ได้มีการแต่งตั้งคณะกรรมการเตรียมความพร้อมหากเกิดการระบาดของโรคติดเชื้อไวรัสโคโรนา 2019 (COVID-19) ในระยะที่ 3 ตามคำสั่งมหาวิทยาลัยเชียงใหม่ที่ 867/2563 ลงวันที่ 13 มีนาคม 2563 และได้แต่งตั้งคณะทำงาน จำนวน 2 ชุด ได้แก่ คณะทำงานคัดกรองบุคลากรและนักศึกษาเพื่อประเมินความเสี่ยงต่อการติดเชื้อ COVID-19 และคณะทำงานบริหารจัดการดูแลนักศึกษาและบุคลากรที่ได้รับการวินิจฉัยว่าเข้าข่ายกลุ่มเสี่ยงติดเชื้อ COVID-19

นอกจากนี้ เพื่อให้การเตรียมมาตรการต่างๆ ที่จะรองรับการแพร่ระบาดสามารถดำเนินการไปได้ด้วยความรวดเร็ว และเป็นการบูรณาการการทำงานของทุกส่วนงาน มหาวิทยาลัยได้มีการจัดตั้งศูนย์ปฏิบัติการตอบสนองภาวะฉุกเฉิน (Emergency Operating Center; EOC) ของมหาวิทยาลัยเชียงใหม่ขึ้น ตลอดจนได้จัดทำแผนปฏิบัติการรองรับในภาวะฉุกเฉิน รองรับกรณีมีการสัมผัส/ใกล้ชิดกับผู้ป่วยโรค COVID-19 ของมหาวิทยาลัย