



โครงการสำนักงานสีเขียว GREEN OFFICE

สร้างการรับรู้และการมีส่วนร่วมของผู้ประกอบการร้านค้าและแม่บ้าน
เรื่อง แพนป้องกันและระงับอัคคีภัย และการเตรียมพร้อมต่อสภาวะฉุกเฉิน
สำนักงานมหาวิทยาลัย

วันที่ 11 สิงหาคม 2564 เวลา 14.00 น. ณ ห้องประชุมบัวเรศ คำทอง



โครงการสำนักงานสีเขียว
GREEN OFFICE

แนวปฏิบัติในการป้องกันและระงับอัคคีภัย

<https://www.youtube.com/watch?v=hdhWBqi8HZs>

ที่มา : สำนักข่าวกรมประชาสัมพันธ์



แผนป้องกันและระงับอัคคีภัยสำนักงานมหาวิทยาลัย [สำนักงานมหาวิทยาลัย อาคาร 2]

อัคคีภัยเป็นภัยพิบัติที่เกิดขึ้นบ่อยครั้ง โดยที่เราอาจไม่ทันรู้ตัว ซึ่งอาจเกิดจากธรรมชาติ หรือเกิดมาจากความประมาท ขาดความระมัดระวัง หรือพลั้งเพลอ หากเกิดขึ้นแล้วส่งผลต่อความปลอดภัยในชีวิตและทรัพย์สิน ดังนั้นทุกคนจำเป็นต้องมีส่วนร่วม และให้ความสำคัญในเรื่องนี้ ❖ สำนักงานมหาวิทยาลัย ได้ทำแผนป้องกันและระงับอัคคีภัยขึ้นเพื่อเป็นการเตรียมความพร้อมการรองรับเหตุการณ์เมื่อเกิดเพลิงไหม้ ใช้เป็นแนวทางในการเตรียมความพร้อมเพื่อป้องกันและลดความเสียหายต่ออัคคีภัยที่อาจเกิดขึ้น หรือ หากเกิดขึ้นแล้วก็จะสามารถระงับได้อย่างทันทั่วถึง รวมถึงการจัดให้มีการซ้อมแผนการระงับอัคคีภัย การอพยพหนีไฟอย่างน้อยปีละ ๑ ครั้ง เพื่อให้บุคลากรได้มีความรู้ ความเข้าใจ เกิดความตระหนักถึงอันตรายที่เกิดจากอัคคีภัย ตลอดจนสามารถปฏิบัติตามแผนป้องกันและระงับอัคคีภัยได้อย่างมีประสิทธิภาพ

วัตถุประสงค์

- (1) เพื่อควบคุมและป้องกันความเสียหาย และอันตรายที่อาจเกิดขึ้นต่อชีวิตและทรัพย์สิน
- (2) เพื่อลดอัตราความเสียหายต่อการเกิดอัคคีภัย
- (3) เพื่อเตรียมความพร้อมการรับมือเหตุฉุกเฉินกรณีเกิดเพลิงไหม้อาคารสถานที่ และอื่นๆ ทั้งก่อนและหลังเกิดเหตุ
- (4) เพื่อให้บุคลากรของสำนักงานมหาวิทยาลัยเกิดความตระหนัก มีความพร้อม และช่วยเหลือตนเองได้อย่างปลอดภัยเมื่อเกิดเหตุ



โครงการสำนักงานสีเขียว
GREEN OFFICE

แผนการปฏิบัติ ก่อนเกิดเหตุ อัคคีภัย :

สิ่งที่คุณสามารถ/ผู้ประกอบการ/แม่บ้าน จะสามารถช่วยกันดำเนินการได้
คือ การตรวจตรา/เฝ้าระวังเพื่อป้องกัน/ขจัดสาเหตุของการเกิดอัคคีภัย
เช่น

1. ฝึกซ้อมแผนอพยพหนีไฟ ปีละ 1 ครั้ง
2. เรียนรู้วิธีปฏิบัติตน เมื่อเกิดเหตุเพลิงไหม้และวิธีการใช้ถังดับเพลิง
3. แจ้งผู้ปฏิบัติงานในกรณีที่พบสิ่งทีอาจก่อให้เกิดเพลิงไหม้ หรืออุปกรณ์ชำรุด
4. ไม่วางสิ่งกีดขวางอุปกรณ์ดับเพลิงและการออกฉุกเฉิน
5. จัดเก็บสารเคมีไวไฟในที่ปลอดภัย ห่างจากความร้อนหรือประกายไฟ
6. หลีกเลี่ยงการใช้สารเคมีบรรจุกความดัน ให้ปิดวาล์วทุกครั้ง เช่น แก๊สหุงต้ม
7. ห้ามทิ้งสารเคมี เช่น ทินเนอร์ลงในรางระบายน้ำ
8. ทำความสะอาดพื้นที่ทำงานอยู่เสมอ ไม่ปล่อยให้เศษวัสดุอยู่บนพื้นที่ทำงาน

(ข้อมูลจาก : กรมประชาสัมพันธ์)

แผนการปฏิบัติ เมื่อเกิดเหตุ อัคคีภัย :

1 แผนการดับเพลิง

ผู้พบเห็นเหตุการณ์
คนแรก



2 แผนอพยพหนีไฟ





แผนการปฏิบัติ ภายหลังเกิด

เหตุอัคคีภัย : 1) แผนบรรเทาทุกข์ (กำหนดผู้รับผิดชอบ)

- ❖ ประสานงานกับหน่วยงานที่เกี่ยวข้อง
- ❖ การสำรวจความเสียหาย
- ❖ การรายงานตัวขอบุคลากรสำนักงานมหาวิทยาลัย
- ❖ การช่วยชีวิต และค้นหาผู้ประสบภัย
- ❖ การเคลื่อนย้ายผู้ประสบภัย ทรัพย์สินและผู้เสียชีวิต
- ❖ การประเมินความเสียหาย ผลการปฏิบัติงาน และการรายงานสถานการณ์เพลิงไหม้
- ❖ การช่วยเหลือ สวมเคราะห์ผู้ประสบภัย
- ❖ ปรับปรุงแก้ไขปัญหาเฉพาะหน้า হাসถานที่ทำงานชั่วคราว
- ❖ เพื่อให้สถานที่ทำงานสามารถดำเนินงานได้โดยเร็วที่สุด

2) แผนการฟื้นฟู

- ❖ โครงการ/กิจกรรม เพื่อการนำรายงานผลการประเมิน จากทุกด้านจากสถานการณ์จริงมาปรับปรุงแก้ไข โดยเฉพาะแผนการป้องกันอัคคีภัย (ก่อนเกิดเหตุ) แผนปฏิบัติเมื่อเกิดเหตุเพลิงไหม้ (แผนดับเพลิง แผนการอพยพหนีไฟ) แผนการบรรเทาทุกข์ (ทันทีที่เพลิงสงบ) รวมทั้งการปรับปรุงแก้ไขการมอบหมายตัวบุคคล ที่รับผิดชอบในฝ่ายต่างๆ ที่บกพร่องให้เหมาะสมยิ่งขึ้น
- ❖ กำหนดให้มีการซักซ้อมภาคทฤษฎีเป็นประจำทุกปี : โดยสำนักงานมหาวิทยาลัย
 - ให้ความรู้ความเข้าใจเกี่ยวกับแผนป้องกันอัคคีภัย
 - กำหนดแนวทางการปฏิบัติเมื่อเกิดอัคคีภัย
 - การสาธิตใช้อุปกรณ์ต่างๆ ในการดับเพลิง



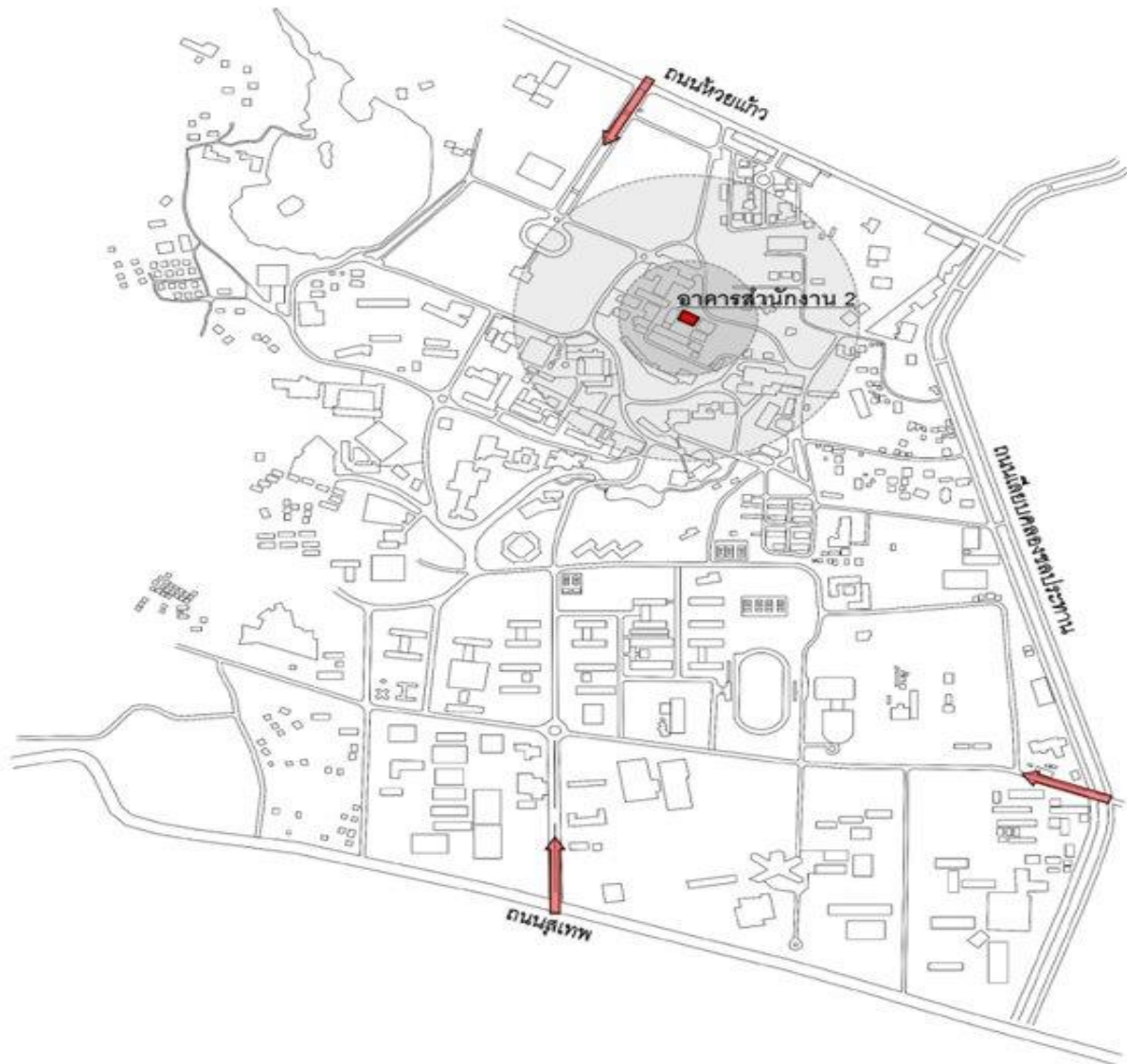
โครงการสำนักงานสีเขียว
GREEN OFFICE

แผนผังทางหนีไฟ

[สำนักงานมหาวิทยาลัย อาคาร 2]

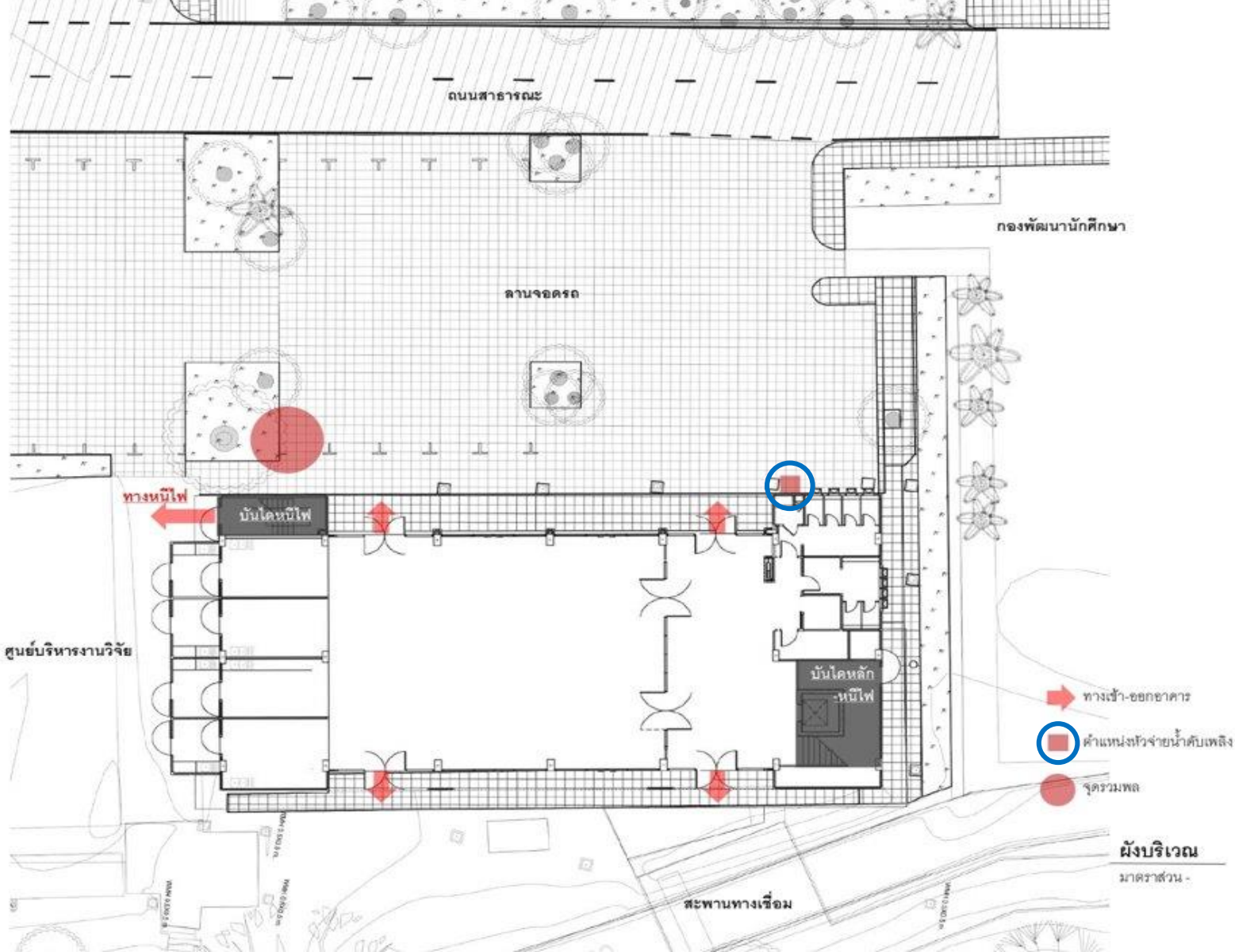


โครงการสำนักงานสีเขียว
GREEN OFFICE



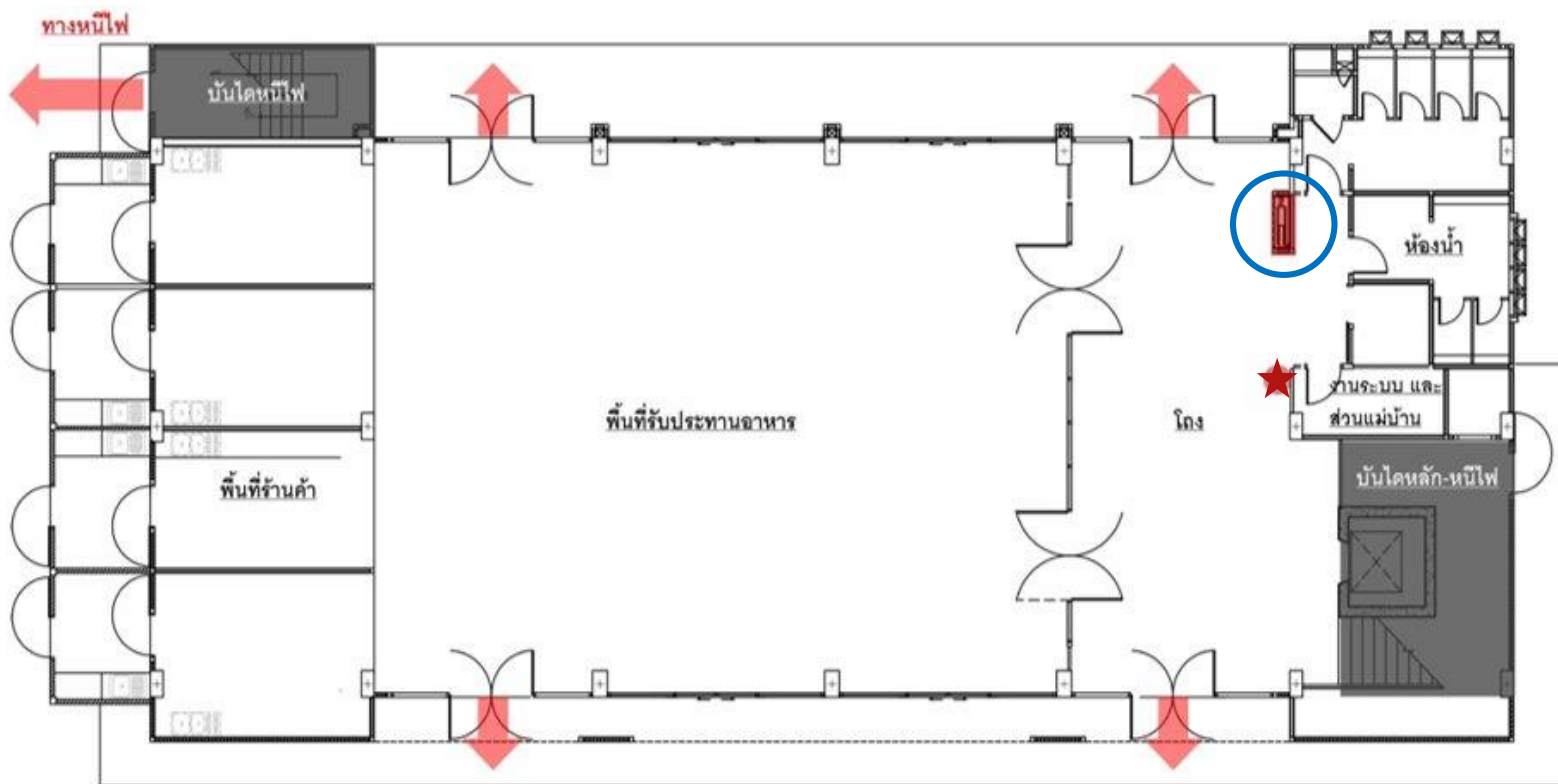


โครงการสำนักงานสีเขียว GREEN OFFICE





โครงการสำนักงานสีเขียว
GREEN OFFICE



➡ ทางเข้า-ออกอาคาร

☐ ตำแหน่งตู้เก็บอุปกรณ์ดับเพลิง

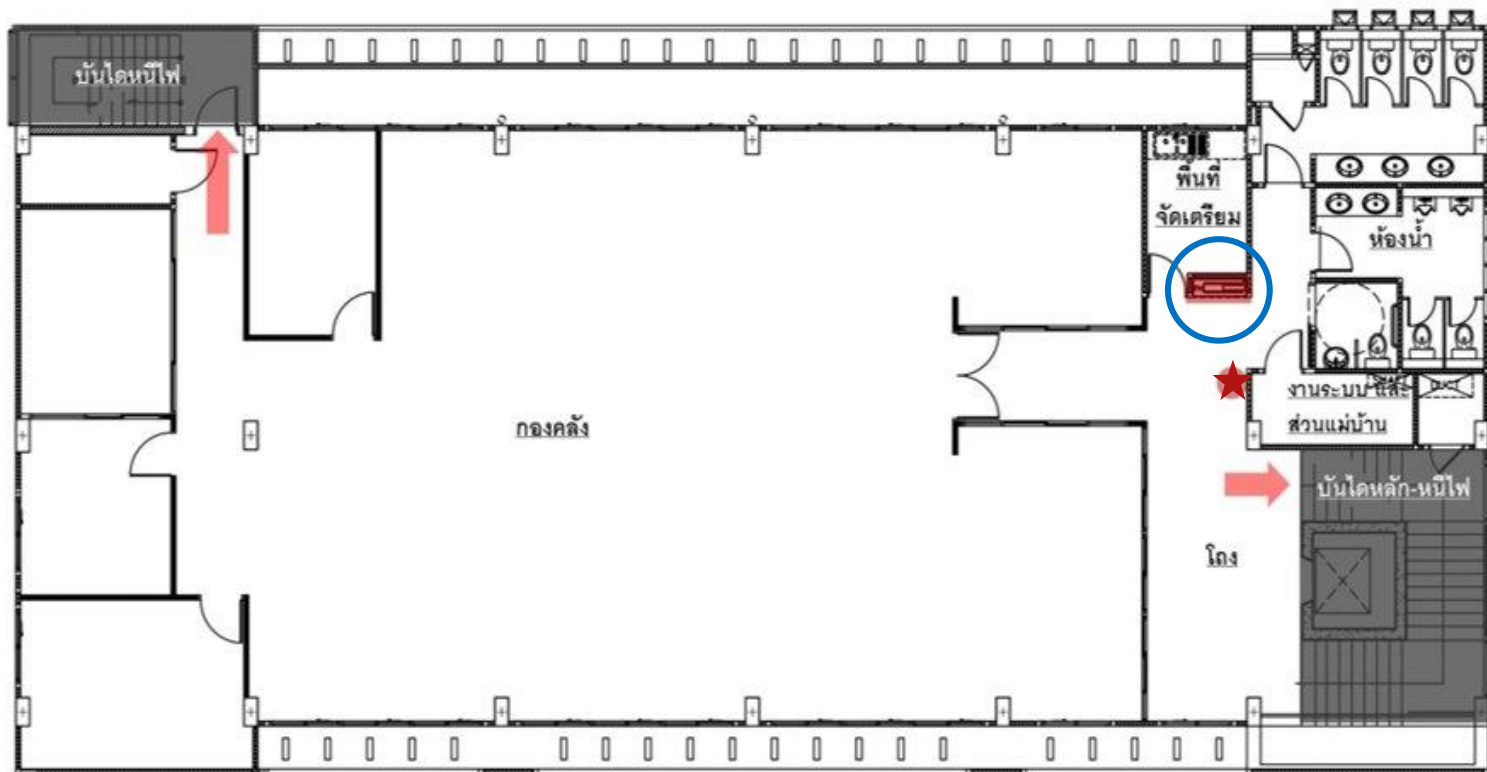
★ ตำแหน่งไฟอลาม

ผังพื้นที่ชั้น 1 (ระบบจัดคีย์)

มาตราส่วน 1:125



โครงการสำนักงานสีเขียว
GREEN OFFICE



 ตำแหน่งตู้เก็บอุปกรณ์ดับเพลิง

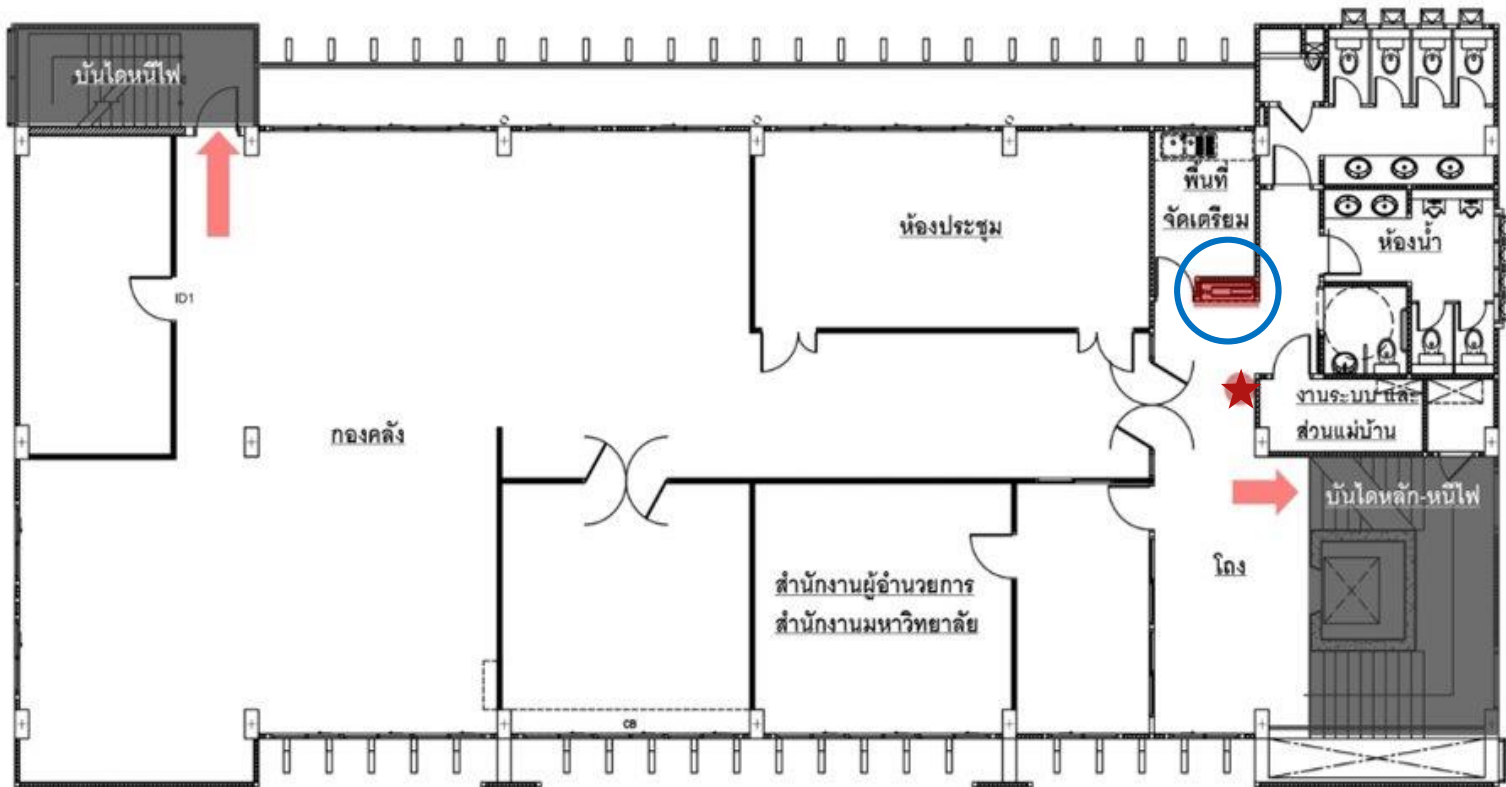
 ตำแหน่งไฟอลาม

ผังพื้นที่ชั้น 2 (ระบับอ็คคิภัย)

มาตราส่วน 1:125



โครงการสำนักงานสีเขียว
GREEN OFFICE



 ตำแหน่งตู้เก็บอุปกรณ์ดับเพลิง

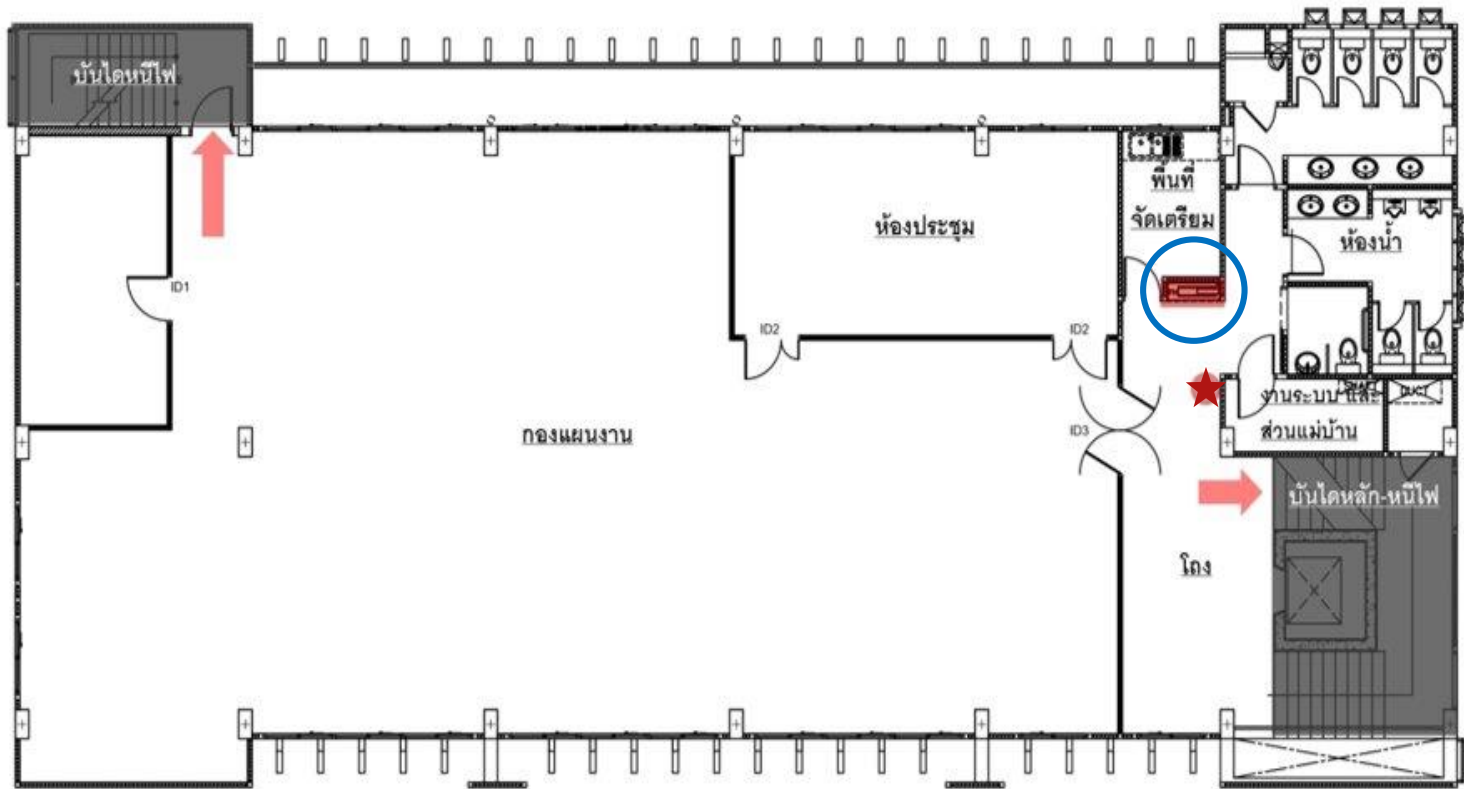
 ตำแหน่งไฟอลาม

ผังพื้นที่ 3 (ระบบอัตโนมัติ)

มาตราส่วน 1:125



โครงการสำนักงานสีเขียว
GREEN OFFICE



 ตำแหน่งตู้เก็บอุปกรณ์ดับเพลิง

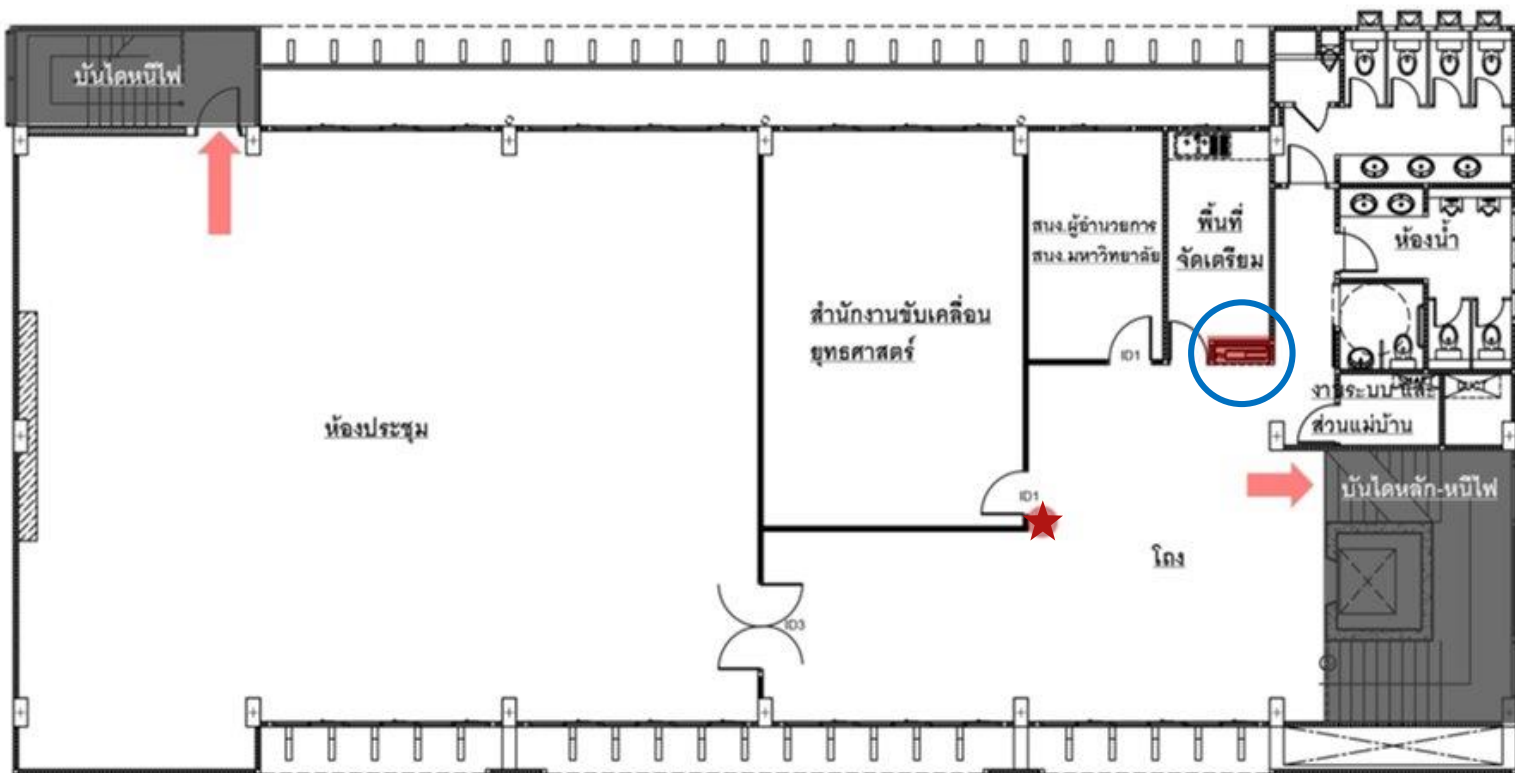
 ตำแหน่งไฟอลาม

ผังพื้นที่ 4 (ระบบอัตโนมัติ)

มาตราส่วน 1:125



โครงการสำนักงานสีเขียว
GREEN OFFICE



ตำแหน่งตู้เก็บอุปกรณ์ดับเพลิง

ตำแหน่งไฟอลาม

ผังพื้นที่ 5 (ระบบอัตโนมัติ)

มาตราส่วน 1:125



โครงการสำนักงานสีเขียว
GREEN OFFICE

ตำแหน่งและสัญลักษณ์ทางไฟฟ้า [สำนักงานมหาวิทยาลัย อาคาร 2]



โครงการสำนักงานสีเขียว
GREEN OFFICE



สัญลักษณ์ทางหนีไฟ **ชั้น 1** ทางเข้าโรงอาหารสำนักงานมหาวิทยาลัย (จำนวน 2 จุด)
บริเวณประตูทางเข้า-ออก โถงโรงอาหาร
[สำนักงานมหาวิทยาลัย อาคาร 2]



โครงการสำนักงานสีเขียว
GREEN OFFICE



สัญลักษณ์ทางหนีไฟ **ชั้น 2 กงคลิ้ง** (จำนวน 2 จุด)
บริเวณด้านหน้าห้องทางเข้ากงคลิ้ง และด้านหลังห้องกงคลิ้ง
[สำนักงานมหาวิทยาลัย อาคาร 2]



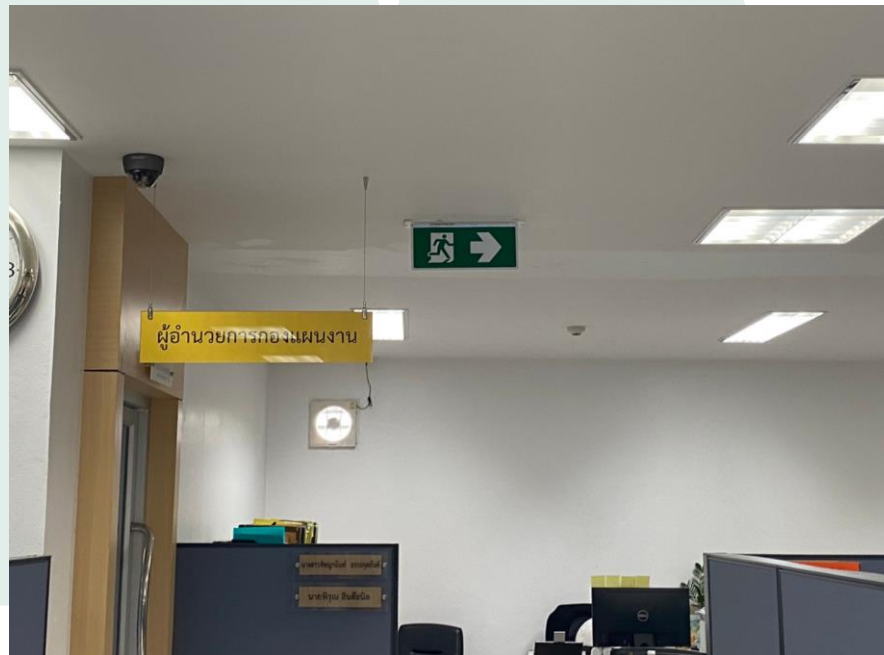
โครงการสำนักงานสีเขียว
GREEN OFFICE



สัญลักษณ์ทางหนีไฟ **ชั้น 3** สำนักงานมหาวิทยาลัย และกองคลัง (จำนวน 2 จุด)
บริเวณหน้าห้องทางเข้าสำนักงานมหาวิทยาลัยและด้านหลังห้องกองคลัง
[สำนักงานมหาวิทยาลัย อาคาร 2]



โครงการสำนักงานสีเขียว
GREEN OFFICE



สัญลักษณ์ทางหนีไฟ **ชั้น 4 กองแผนงาน** (จำนวน 2 จุด)
บริเวณหน้าห้องทางเข้ากองแผนงาน และด้านหลังห้องกองแผนงาน
[สำนักงานมหาวิทยาลัย อาคาร 2]



โครงการสำนักงานสีเขียว
GREEN OFFICE



สัญลักษณ์ทางหนีไฟ **ชั้น 5** สำนักงานขับเคลื่อนยุทธศาสตร์ (จำนวน 2 จุด)
บริเวณประตูทางเข้าสำนักงานขับเคลื่อนยุทธศาสตร์ และด้านหน้าห้องประชุมบิวเรศ คำทอง
[สำนักงานมหาวิทยาลัย อาคาร 2]



โครงการสำนักงานสีเขียว
GREEN OFFICE

จุดรวมพล

[สำนักงานมหาวิทยาลัย อาคาร 2]



โครงการสำนักงานสีเขียว
GREEN OFFICE

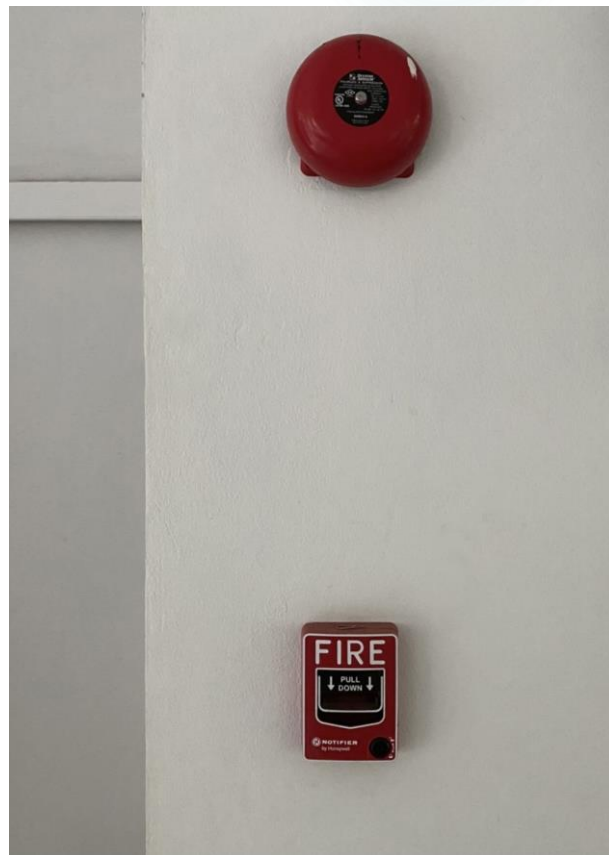


จุดรวมพล
[สำนักงานมหาวิทยาลัย อาคาร 2]



โครงการสำนักงานสีเขียว
GREEN OFFICE

จุดติดตัวกับดับเพลิงและสัญญาณแจ้งเตือน [สำนักงานมหาวิทยาลัย อาคาร 2]



จุดติดตั้งก๊วนดับเพลิงและสัญญาณแจ้งเตือน (ชั้น 1) บริเวณด้านหน้าทางเข้าห้องน้ำ
[สำนักงานมหาวิทยาลัย อาคาร 2]



โครงการสำนักงานสีเขียว
GREEN OFFICE



จุดติดตั้งถังดับเพลิงและสัญญาณแจ้งเตือน (ชั้น 2) บริเวณด้านหน้าห้องจัดเตรียม ทอคลัง
[สำนักงานมหาวิทยาลัย อาคาร 2]



โครงการสำนักงานสีเขียว
GREEN OFFICE



จุดติดตั้งดับเพลิงและสัญญาณแจ้งเตือน (ชั้น 3) บริเวณหน้าห้องจัดเตรียม สำนักงานมหาวิทยาลัย
[สำนักงานมหาวิทยาลัย อาคาร 2]



โครงการสำนักงานสีเขียว
GREEN OFFICE



จุดติดตั้งถังดับเพลิงและสัญญาณแจ้งเตือน (ชั้น 4) บริเวณหน้าห้องจัดเตรียม กอวางแผนงาน
[สำนักงานมหาวิทยาลัย อาคาร 2]



โครงการสำนักงานสีเขียว
GREEN OFFICE



จุดติดตัวถังดับเพลิงและสัญญาณแจ้งเตือน (ชั้น 5) บริเวณหน้าห้องจัดเตรียม สำนักงานขับเคลื่อนยุทธศาสตร์
[สำนักงานมหาวิทยาลัย อาคาร 2]



โครงการสำนักงานสีเขียว
GREEN OFFICE

แผนการบำรุงรักษาดังดับเพลิงสำนักงานมหาวิทยาลัย [สำนักงานมหาวิทยาลัย อาคาร 2]

หน่วยงานรับผิดชอบ :

ศูนย์บริหารจัดการเมืองอัจฉริยะมหาวิทยาลัยเชียงใหม่ (SCMC)



โครงการสำนักงานสีเขียว
GREEN OFFICE

ชนิดของตัวดับเพลิงและการใช้ตัวดับเพลิง

https://www.youtube.com/watch?v=iXjG_Kqedis&t=13s

ที่มา : สำนักป้องกันและบรรเทาสาธารณภัยกรุงเทพมหานคร



โครงการสำนักงานสีเขียว
GREEN OFFICE

ขอขอบคุณค่ะ